



# Seilingsbestemmelser for onsdagsregattaer 2015

---

## **1. Regler**

Regattaen vil være underlagt Kappseilingsreglene (RRS) med unntak av endringer i noen av reglene gjort i disse seilingsbestemmelsene.

## **2. Registrering**

Alle tur- og havseilere kan delta i ASF's onsdagsseilaser. Alle må før start kjenne sitt NOR Rating-tall.

Regel som gjelder: NOR Rating-tall i henhold til målebrev. Båten skal for øvrig være alminnelig utrustet og tilfredstille NSF's Sikkerhetskategori 6.

Brukes disse seilingsbestemmelsene på annet enn onsdagsseilaser, arrangeres det skippermøte ca 1 time før planlagt start og korrigert tid oppgis. Det opplyses da om eventuelle endringer i forhold til disse seilingsbestemmelsene.

## **3. Klasseinndeling**

Båtene deles i to klasser, Klasse A og Klasse B

I Klasse A skal alle båtene ha gyldig NOR Rating bevis eller klassebevis godkjent av klasseklubb. Det gis ikke mulighet for seiling på NOR Rating uten spinnaker.

I Klasse B gis det mulighet for seiling med og uten spinnaker/gennaker: etter båtens egen NOR Rating. Ved fellesstart må opplyses til arrangøren før kl. 17:40 dersom en ønsker å seile på NOR Rating uten spinnaker/gennaker.

## **4. Beskjeder til deltakerne**

Beskjeder til deltakerne vil bli gitt muntlig enten fra land eller båt.

## **5. Signaler på land**

Banenumre og vindstyrkebokstav blir hengt opp på startbua på Brattholmen. Lydsignaler og flagging skjer fra land eller startbåt.



## 6. Løpet

Banekartet viser skisse over aktuelle baner med kart og beskrivelser. (Vedlegg 2.) Banenummeret og vindstyrkebokstav henges opp senest kl 17.40. Banenummer og vindstyrkebokstav kan endres inntil dette tidspunkt.

## 7. Merker

Det seiles på faste merker. (Vedlegg 1.)

## 8. Starten

Vi benytter enten fellesstart eller gunderstart. Startmetoden angis i terminlista. Ved gunderstart vil vindstyrkebokstav stå i tillegg til banenummer på startbua. Vi tilstreber å bruke GPS-tid (Samme som på radio, TV, tekstTV med mer). Ved fellesstart starter begge klassene på samme klasseflagg.

- Kl. 17:55 – Lydsignal (Klasseflagg opp)
- Kl. 17:56 – Lydsignal (Signalflagg P går opp ("Blue Peter"))
- Kl. 17:59 – Lydsignal (Signalflagg P går ned ("Blue Peter"))
- Kl. 18:00 – Lydsignal (startskudd for fellesstart, klasseflagg ned)

Ved evt. fravær av lydsignal og startflagg skal alle båter starte i henhold til GPS tid.

Alle deltakerne som ikke kjenner sin båts NOR Rating må avtale dette med starter i god tid før start.

Startlinjen er overrettlinjen med hvitfargede stenger sørøst for seilerhytta, mellom Brattholmen og Langrumpa.

Båter skal ikke være til hinder for tidligere startende båter.

Ved uenighet har ansvarlig starter siste ordet.

Da det ved gunderstart ikke er arrangør på land som kan følge med på tyvstarter, påhviler det alle deltakerne et stort moralsk ansvar å passe på sitt eget starttidspunkt og startlinja. Overtredelser vil kunne medføre diskvalifikasjon.

**Gundertabell (NB ny fra vår 2014) kan lastes ned fra [www.asf.no](http://www.asf.no)  
Her kan man legge inn NOR Rating og få starttider for denne.**

## 9. Endring av løpet etter start

Hvis første båt ikke har rundet det første merket på banekartet innen kl. 19:30, seiles det rett i mål etter runding av dette. Ved klar urettferdighet hvis ingen rekker maksimaltiden gis resultat etter punkt 13.

## 10. Mål

Mållinja er den samme som startlinja.

Ved gunderstart er første båt i mål ansvarlig for resultatføring og oversending til resultatfører for tur/hav (evt. e-post: [turoghav@gmail.com](mailto:turoghav@gmail.com)). Båtene som ikke har mulighet å ta andre båter i mål må avtale måltaking med andre båter.

Ved fellesstart skal alle notere sin GPS tid i mål. Innrapportering skal skje innen 30 minutter etter målgang direkte til arrangøren.



### **11. Maksimaltid**

For å få tellende resultat må målgang skje innen 21:30.

### **12. Protester**

Protester kan skrives på vanlig ark med skisse av situasjonen, tid og sted for hendelsen, og hvilken regel som er brutt, og leveres til et av medlemmene i tur&hav-styret rett etter målgang. Denne kontaktes så en av klubbens dommere, som foretar nødvendig protestbehandling.

### **13. Poengberegning**

Lavpoengsystemet, regel A2 vil bli benyttet med følgende unntak:

- Båter som starter, men ikke fullfører, vil bli gitt poeng som sisteplass (antall båter i regattaen) og derved tellende seilas.
- Båter som ikke starter vil bli gitt poeng som antall båter i serien + 1, og derved ikke tellende seilas.

8, 9, 10 eller 11 kappseilaser er fastsatt i hver serie. Man kan stryke 3 seilaser i serier på 8 eller 9 seilaser, mens i serier på 10 eller 11 seilaser kan man stryke 4.

Vi gjør oppmerksom at Tromøya rundt seilas teller i vår cupen, og hver enkelt seilas under klubbmesterskapet teller i høst cupen.

### **14. Radiokommunikasjon**

Båter kan ikke motta radiomeldinger, telefoner og SMS-er som kan bedre deres sjanser under seilassen, som ikke er tilgjengelige for alle.

### **15. Premier**

Første, andre og tredjeplass i hver klasse mottar premie. Alle båter som mottar premie, skal enten ha betalt familiemedlemskap inneværende kalenderår eller at det i tillegg til at båtøier er enkeltmedlem, skal minimum 1 av mannskapene være det. Gjestende båter teller i sammendraget, men får ikke sammenlagts premier (da må de melde seg inn som medlemmer i seilforeningen)

### **Vedlegg:**

- 1. Oversikt over faste seilingsmerker**
- 2. Banekart med beskrivelse (NB ny fra år 2013)**



## Vedlegg 1.

### Faste seilingsmerker til bruk ved Tur/hav seilaser i Arendals Seilforening

1. <b>Monseboen</b>	Grønn stake ved seilerhytta
2. <b>Helleboen</b>	Grønn stake NØ for Lille Torungen
3. <b>Makrellboen</b>	Grønn stake ØSØ for Lille Torungen
4. <b>Mellomboen</b>	Grønn stake mellom Torungene
5. <b>Spærrumpen</b>	Grønn stake Ø for Spærrholmene
6. <b>Sofienlund</b>	Grønn stake ved Sofienlund i Tromøysund
7. <b>Nato</b>	Rød stake utenfor Nato-anlegget på Hisøya
8. <b>Håholmen lykt</b>	Lykt V for Håholmen. (Begrensningsmerke)
9. <b>Midtgrunden</b>	Rød stake ved Fevik (Koordinater WGS 84:N 58° 21.259', E 8° 41.135')
10. <b>Fladeskjær</b>	Holme nord for Knubben
11. <b>Østre Hellebåen Stang</b>	Begrensning for ikke å seile på Hellegrunnene
12. <b>Langrumpa</b>	Holme i NØ forlengelse av Skudeholmen
13. <b>Merdø</b>	
14. <b>Ærøya</b>	
15. <b>Tallaken</b>	Grønn stake ved Bjellandstrand
16. <b>Store Torungen</b>	



Vedlegg 2.

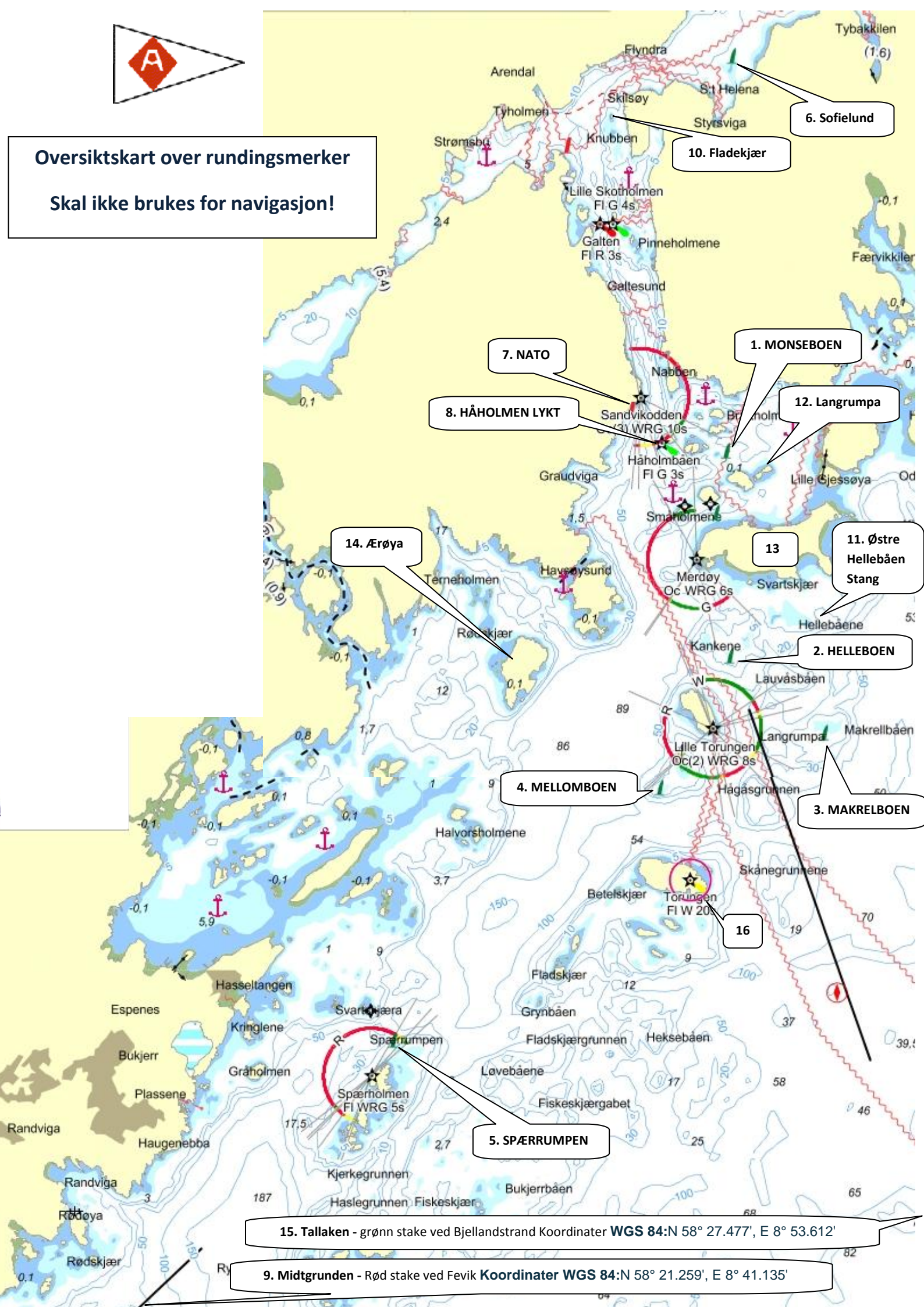
**Banebeskrivelser til bruk ved Tur&Hav seilaser i Arendals Seilforening**

Bane	Bane navn	Total [Nm]	Løp	Vindretning 1	Vindretning 2	Vindretning 3
1	Spærrumpen	6,40	Start - 5B - Mål	SV	NØ	
2	Midtgrunnen	14,64	Start - 9B - Mål	SV	NØ	
3	Mellom-Nato-Mellom	6,80	Start - 4S - 7S - 4B - Mål	S		
4	Mellombåen	3,29	Start - 4B - Mål	S	N	
5	Fladeskjær	3,71	Start - 8S - 10B - 8B - Mål	S	N	
6	Fladeskjær - Mellom	6,66	Start - 8S - 10B - 4B - Mål	S	SØ	
7	Mellom - Fladeskjær	6,68	Start - 4S - 10S - 8B - Mål	N		
8	Merdø rundt	2,68	Start - 2B - 11B - 13B - 12B - Mål	Ø	SØ	NØ
9	Merdø rundt x 2	5,36	Start - 2B - 11B - 13B - 12B - 1B - 13B - 2B - 11B - 13B - 12B - Mål	Ø	SØ	NØ
10	Merdø motsatt	2,68	Start - 12S - 13S - 11S - 2S - Mål	NV	V	N
11	Merdø motsatt x 2	5,36	Start - 12S - 13S - 11S - 2S - 13S - 1S - 12S - 13S - 11S - 2S - Mål	NV	V	N
12	Makrell - Nato - Makrell	6,59	Start - 3S - 7S - 3B - Mål	SØ		
13	Sofienlund	5,02	Start - 8S - 6B - 8B - Mål	N	S	
14	Helle - Ærøya - Helle	4,56	Start - 2S - 14S - 2B - Mål	V	Ø	
15	Tallaken	11,28	Start - 3B - 15B - 3S - Mål	NØ	SV	
16	Store Torungen	5,78	Start - 3S - 16S - 3B - Mål	S	SØ	
17	Makrell	3,14	Start - 3B - Mål	SØ	NV	
18	Makrell - Helle - Makrell	4,22	Start - 3B - 2B - 3B - Mål	SØ	NV	
19	Mellom - Monse - Mellom	6,22	Start - 4B - 1B - 4B - Mål	S	N	



## Oversiktskart over rundingsmerker

Skal ikke brukes for navigasjon!



14. Ærøya

5. SPÆRRUMPEN

4. MELLOMBOEN

15. Tallaken - grønn stake ved Bjellandstrand Koordinater WGS 84:N 58° 27.477', E 8° 53.612'

9. Midtgrunden - Rød stake ved Fevik Koordinater WGS 84:N 58° 21.259', E 8° 41.135'

16

3. MAKRELBOEN

2. HELLEBOEN

11. Østre Hellebåen Stang

12. Langrumpa

1. MONSEBOEN

6. Sofielund

10. Fladekjær

7. NATO

8. HÅHOLMEN LYKT

15. Tallaken - grønn stake ved Bjellandstrand Koordinater WGS 84:N 58° 27.477', E 8° 53.612'